

## Ascensiunea și decăderea Termitelor: *Ce este – și ce nu este – inteligența*

Copiii care se pregăteau plini de emoție să dea testele concepute de Lewis Terman, ca parte a studiului său, nu și-ar fi imaginat niciodată că rezultatele obținute le vor schimba definitiv viețile – și posibil istoria mondială.\* Și totuși, fiecare în felul său avea să fie definit de răspunsurile sale, bune sau rele, iar parcursurile lor aveau să ne schimbe definitiv modul în care înțelegem mintea umană.

Sara Ann era printre cele mai inteligente – o fetiță de 6 ani, cu strungăreață și ochelari cu dioptrii mari. După ce a terminat de completat răspunsurile, a strecurat ca din întâmplare un jeleu printre paginile testului – ca un fel de mită simbolică pentru examinator. Cercetătorul a întrebat-o dacă nu cumva îi lăsaseră „zânele“ un cadou și fetița a chicotit. „Am primit două jeleuri de la o fată“, a explicat ea inocent. „Dar cred că nu-mi face bine la stomac să le mănânc pe amândouă, pentru că abia am scăpat de-o gripă.“ Avea o valoare a IQ-ului de 192 – în partea cea mai de sus a spectrului.<sup>1</sup>

La același nivel al inteligenței se situa și Beatrice, o fetiță precoce, care mergea și vorbea de la șapte luni. Până la 10 ani citise 1 400 de

---

\* Pentru mai multe detalii legate de poveștile următorilor patru copii, precum și despre viețile celorlalte „Termite“, vezi Shurkin, J., *Terman's Kids: The Groundbreaking Study of How the Gifted Grow Up*, Little, Brown & Co., Boston, Massachusetts, 1992. (N. a.)

cărți, iar poeziile ei se pare că erau atât de mature, încât, după cum susținea un ziar local din San Francisco, reușiseră „să-i inducă în eroare pe toți cursanții unei clase de engleză de la Stanford“, care au fost convinși că erau creația lui Tennyson. La fel ca în cazul Sarei Ann, valoarea IQ-ului ei era de 192.<sup>2</sup>

Mai era și Shelley Smith, care la 8 ani era „un copil adorabil, iubit de toată lumea“; pe chipul ei se ghicea o veselie reprimată.<sup>3</sup> Și Jess Oppenheimer – „un băiat egocentric și plin de sine“ care avea dificultăți în a comunica cu ceilalți și căruia îi lipsea complet simțul umorului.<sup>4</sup> Nivelul lor de IQ se învârtea pe la 140 – suficient cât să fie eligibili pentru studiul lui Terman, dar oricum mult peste medie și meniți unor destine mărețe.

La vremea respectivă, testul IQ – o invenție relativ nouă – era folosit în special pentru depistarea persoanelor cu dificultăți de învățare. Însă Terman credea cu tărie că aceste câteva trăsături abstracte și academice – cum ar fi memoria faptelor, vocabularul și aptitudinile de orientare spațială – reprezintă o „intelligență generală“ înnăscută, care stă la baza întregii noastre abilități cognitive. Indiferent de mediu sau educație, setul acesta de caracteristici preponderent înnăscute constituie o capacitate mintală primară care determină ușurința cu care învățăm, înțelegem conceptele complexe și rezolvăm probleme.

„Pentru un om nu există nimic mai important decât IQ-ul lui“, declara el la acea vreme.<sup>5</sup> „Liderii care vor înregistra progrese în domeniul științei, artelor, guvernării, educației și bunăstării sociale sunt cei care se situează printre cei mai buni 25% din populația noastră, și în special în primii 5%.“

Spera că, urmărindu-le parcursul în viață de-a lungul următoarelor decenii, Sara Ann, Beatrice, Jess, Shelley și celelalte „Termite“ aveau să-i confirme teoria și să se bucure de succes la școală și universitate, de reușite pe plan profesional și financiar, precum și de o sănătate

înfloritoare. Mergea până acolo încât să creadă că IQ-ul le va prezice chiar și caracterul moral.

Rezultatele studiilor efectuate de Terman aveau să traseze definitiv liniile standard de testare la nivel mondial. Și chiar dacă în prezent multe școli nu utilizează în mod explicit metoda lui Terman pentru examinarea copiilor, o bună parte din educația noastră continuă să se axeze pe cultivarea aceluși segment redus de aptitudini reprezentat în testul său original.

Dacă vrem să lămurim de ce oamenii inteligenți se comportă prostete, trebuie mai întâi să înțelegem cum am ajuns la definiția actuală a inteligenței, la aptitudinile pe care le înglobează această definiție, precum și la unele trăsături cognitive cruciale pe care le omite – însușiri esențiale pentru creativitate și pragmatism în rezolvarea problemelor, dar care au fost complet neglijate în sistemul nostru educațional. Abia după aceea putem să analizăm originile capcanei inteligenței – precum și modurile în care ar putea fi evitată.

Vom vedea că, la vremea când Terman și-a început studiile, multe dintre aceste puncte oarbe erau indiscutabile pentru cercetătorii contemporani și aveau să devină și mai evidente odată cu triumfurile și eșecurile lui Beatrice, Shelley, Jess, Sarei Ann și restul „Termitelor“, atunci când viețile lor au luat pe alocuri turnuri complet neașteptate. Dar grație trăinicieii IQ-ului, abia acum începem să deslușim semnificația acestui fapt și implicațiile deciziilor noastre.

Într-adevăr, însuși povestea vieții lui Terman stă mărturie pentru modul în care o mare capacitate intelectuală poate genera consecințe catastrofale din cauza aroganței, prejudecăților – și iubirii.



Așa cum se întâmplă deseori cu ideile mărețe (deși greșite), germenii definiției date de savant inteligenței au apărut în copilăria acestuia.

Terman a crescut în zona rurală din Indiana la începutul anilor 1880. Băiatul retras, cu părul roșcat mergea la școală într-o „clădire micuță zugrăvită în roșu“, cu o singură sală de clasă, în care nu era nicio carte, și își analiza discret colegii de clasă. Printre cei pe care îi disprețuia se numărau un băiat albinos „încet la minte“ care se juca doar cu sora lui și un tânăr de 18 ani „sărac cu duhul“ care se chinuia să învețe alfabetul. Terman a declarat ulterior că un alt tovarăș de joacă, „un mincinos inventiv“, avea să devină un îngrozitor criminal în serie – deși nu a menționat niciodată care anume.<sup>6</sup>

Terman știa totuși că este diferit de colegii lui nepăsători. Învățase să citească înainte de a trece pragul acelei săli de clasă fără cărți și, până la sfârșitul primului trimestru, profesoara îl lăsase deja să treacă mai departe la materia de clasa a treia. Vizita unui comis-voiajor la ferma familiei nu a făcut decât să-i confirme superioritatea intelectuală. Descoperind o familie oarecum erudită, comis-voiajorul s-a hotărât să le prezinte o carte de frenologie. Pentru a exemplifica teoriile cuprinse în carte, s-a așezat în dreptul sobei înconjurat de copiii familiei și a început să le examineze scalpul. După spusele lui, forma osului de sub pielea capului le putea dezvălui virtuțile și viciile. Ceva anume din denivelările ascunse sub șuvițele roșcate ale tânărului Lewis l-a impresionat în mod special. Băiatul acesta, a prezis el, va realiza „lucruri mărețe“.

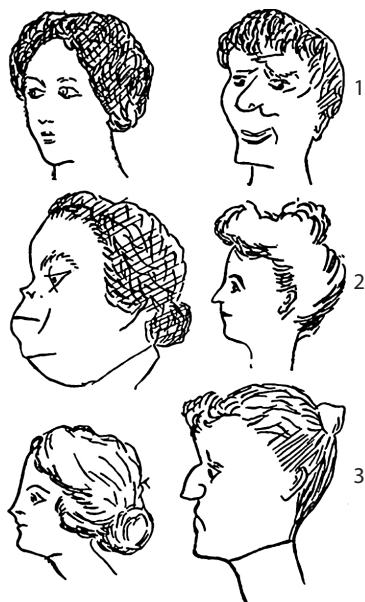
„Cred că acea previziune mi-a consolidat încrederea în mine și m-a determinat să urmăresc un obiectiv mai ambițios decât aș fi fost altfel înclinat să-mi propun“, avea să scrie Terman mai târziu.<sup>7</sup>

Până în 1910, când avea să fie numit într-o funcție importantă la Stanford University, Terman aflase deja de multă vreme că frenologia este o pseudoștiință – denivelările de pe scalpul lui nu îi reflectau în niciun fel abilitățile. Însă continua să fie aproape sigur că inteligența este un soi de trăsătură înnăscută care îți definește drumul în viață, iar între timp descoperise o nouă unitate de măsură pentru evaluarea diferențelor dintre cei „săraci cu duhul“ și cei „înzestrați“.

Obiectul fascinației sale era un test elaborat de Alfred Binet, un psiholog faimos în Parisul aceluia *fin de siècle*. Din dorința de a se alinia la principiul de *égalité* pentru toți cetățenii susținut de Republica Franceză, guvernul introdusese de curând obligativitatea educației pentru toți copiii cu vârste cuprinse între 6 și 13 ani. Unii copii însă au fost complet depășiți de situație, lucru care a creat o dilemă pentru Ministerul Educației Publice. Trebuiau înființate clase separate în cadrul școlii pentru acești „imbecili”? Sau era mai indicat să fie mutați în instituții de boli mintale? Împreună cu Théodore Simon, Binet a inventat un test care le permitea profesorilor să măsoare progresele copiilor și să le ajusteze educația în mod corespunzător.<sup>8</sup>

Pentru cititorul modern, unele dintre întrebări pot părea de-a dreptul absurde. Spre exemplu, pentru a le testa vocabularul, Binet le cerea copiilor să analizeze desene cu chipuri de femei și să decidă care li se părea „mai drăguță“ (vezi imaginile de pe pagina următoare). Cu toate acestea, multe dintre teste reflectau cu adevărat acele abilități cruciale care se puteau dovedi esențiale pentru succesul lor la maturitate. Spre exemplu, Binet înșira o serie de numere sau cuvinte, iar copiii trebuiau să le reproducă apoi în ordine corectă, dovedindu-și astfel capacitatea de memorare pe termen scurt. Printre altele, li se cerea copiilor să alcătuiască propoziții cu trei cuvinte date – pentru a li se testa capacitatea de exprimare.

Binet nu-și făcea iluzii că testul lui va surprinde întreaga amploare a „inteligenței“; după părerea lui, capacitatea noastră mentală este pur și simplu prea amorfă pentru a fi măsurată pe o scală singulară, iar un punctaj mic nu are cum să definească viitorul unui copil, acesta putându-se modifica oricând pe toată durata vieții.<sup>9</sup> „Trebuie să protestăm și să reacționăm împotriva acestui pesimism brutal, trebuie să încercăm să demonstrăm că nu are niciun fundament real“, scria el.<sup>10</sup>



Revista *THE PSYCHOLOGICAL CLINIC* îi este recunoscătoare doctorului Oliver P. Cornman, inspector general al școlilor din Philadelphia și președinte al Committee on Backward Children Investigation, pentru permisiunea de a publica aceste ilustrații și pe cele de la pagina 225. Vezi raportul Committee din 31 decembrie 1910, anexă.

Alți psihologi însă, printre care și Terman, își însușiseră deja noțiunea de „inteligență generală” – ideea potrivit căreia creierul este alimentat de un soi de „energie” mintală, lucru care explică nivelul de competență în rezolvarea de probleme și învățarea academică.<sup>11</sup> Spre exemplu, dacă te pricepi să faci rapid operații matematice în minte, sunt șanse să fii capabil și să citești bine și să reții informații cu mai multă ușurință. Terman considera că testele IQ ne vor surprinde această capacitate intelectuală primară, predeterminată ereditar, și că ele ar putea prezice care vor fi realizările noastre generale în multe dintre diferitele sarcini desfășurate pe parcursul vieții.<sup>12</sup>

Așa că a început să revizuiască o versiune în engleză a testului lui Binet, adăugând întrebări și lărgindu-le aria de aplicabilitate la copii mai mari și la adulți, cu întrebări de genul:

*Dacă un creion costă 5 cenți, câte creioane poți să cumperi cu 50 de cenți?*

Și:

*Care este diferența dintre lene și indolență?*

În afară de revizuirea întrebărilor, Terman a modificat modalitatea de exprimare a rezultatelor, concepând o formulă simplă folosită și la ora actuală. Ținând cont de faptul că punctajul copiilor diferă în funcție de vârstă, Terman a stabilit mai întâi punctajul mediu pentru fiecare vârstă. Cu ajutorul acestor tabele, putea fi stabilită „vârsta mintală“ a unui copil. Dacă se împărțea aceasta la vârsta reală a copilului și se înmulțea cu 100, se obținea „coeficientul său de inteligență“. Un copil de 10 ani care gândește ca unul de 15 are o valoare a IQ-ului de 150; în schimb, un copil de 10 ani care gândește ca unul de 9 are o valoare a IQ-ului de 90. Pentru toate vârstele, media este 100.\*

În mare parte, motivațiile lui Terman au fost nobile: voia să ofere un fundament empiric sistemului educațional, astfel încât predarea să poată fi modelată pe abilitatea specifică a unui copil. Dar încă din faza de concepere a testului, în mentalitatea lui Terman a putut fi detectată o trăsătură respingătoare, căci acesta a anticipat un fel de inginerie socială bazată pe punctaje. Spre exemplu, schițând profilul unui grup mic de „derbedei“, susținea că testul IQ putea fi folosit pentru a izola delincvenții de societate, chiar înainte de a apuca să comită vreo fărâdelege.<sup>13</sup> „Moralitatea nu poate să înflorească și să rodească dacă inteligența rămâne în stadiu incipient“, scria el.<sup>14</sup>

Din fericire, Terman nu a reușit să-și pună în aplicare planurile, însă munca sa de cercetare a atras atenția superiorilor din armata

---

\* Pentru adulți, în cazul cărora procesul de dezvoltare a inteligenței s-a încheiat, cel puțin conform teoriei inteligenței generale, IQ-ul se calculează un pic diferit. Punctajul nu reflectă „vârsta mintală“, ci poziția pe faimoasa „curbă clopot“. Un IQ în valoare de 145, de exemplu, îl plasează pe cel testat printre primii 2% din populație. (N. a.)

SUA în timpul Primului Război Mondial, aceștia apelând la testele sale pentru a evalua 1,75 milioane de soldați. Cei mai inteligenți au fost promovați direct la gradul de ofițeri, în vreme ce soldații cu cele mai slabe rezultate au fost lăsați la vatră sau trimiși în batalioane de muncă. Mulți observatori au fost de părere că strategia a îmbunătățit considerabil procesul de recrutare.

Îmbătat de succes, Terman a demarat proiectul care avea să-i marcheze tot restul vieții: un studiu extins care să-i aibă în vedere pe cei mai înzestrați copii din statul California. În 1920, echipa sa de specialiști a început să identifice *la crème de la crème* din metropolele Californiei. Profesorii erau încurajați să nominalizeze cei mai inteligenți elevi, iar asistenții lui Terman le testau IQ-ul și îi selectau doar pe acei copii care obțineau punctaje mai mari de 140 (deși ulterior au coborât ștacheta la 135). Pornind de la premisa că inteligența se transmite ereditar, membrii echipei i-au testat și pe frații sau surorile acestor elevi, reușind astfel să constituie rapid un grup de peste 1 000 de copii dotați – printre care și Jess, Shelley, Beatrice și Sara Ann.

Pe parcursul următoarelor decenii, Terman și asistenții lui au continuat să urmărească progresul acestor copii, care se autointitulau cu gingășie „Termite“, poveștile lor fiind definitorii pentru modul în care avea să fie perceput geniul în următorul secol. Printre Termitele care s-au evidențiat se numără specialistul în fizică atomică Norris Bradbury, Douglas McGlashan Kelley, care a participat la Procesele de la Nürnberg în calitate de psihiatru însărcinat cu evaluarea inculpaților, și Lilit James, dramaturgă. În 1959, mai bine de 30 dintre ei figurau deja în *Who's Who in America* și aproape 80 erau incluși în lista *American Men of Science*.<sup>15</sup>

Nu toate Termitele au obținut succese academice remarcabile, însă mulți dintre acești indivizi au excelat în domeniile în care au activat. Gândiți-vă la Shelley Smith – „copilul adorabil, iubit de toată lumea“. După ce a abandonat studiile la Stanford University, și-a clădit o carieră ca cercetătoare și reporteră la revista *Life*, unde l-a

cunoscut pe fotograful Carl Mydans, care avea să-i devină soț.<sup>16</sup> Au călătorit împreună prin toată Europa și Asia, consemnând tensiunile politice din perioada premergătoare celui de Al Doilea Război Mondial. Ea avea să-și amintească mai târziu zilele în care alerga pe străzi necunoscute, cuprinsă de un soi de reverie indusă de imaginile și sunetele pe care le putea înregistra.<sup>17</sup>

Jess Oppenheimer, pe de altă parte – „copilul egocentric și plin de sine“, căruia „îi lipsea complet simțul umorului“ –, a ajuns să scrie scenariu pentru emisiunea radiofonică a lui Fred Astaire.<sup>18</sup> În scurt timp, câștiga atât de mulți bani, încât îi venea greu să nu chicotească de câte ori aducea vorba despre salariul lui.<sup>19</sup> Norocul i-a surâs și mai mult când a cunoscut-o pe actrița de comedie Lucille Ball. Împreună, cei doi au produs serialul de succes *I Love Lucy*. În pauzele de la scrierea scenariilor, și-a încercat mâna și la tehnologia folosită în producția video, înregistrând un brevet pentru teleprompter, care încă mai este folosit de prezentatorii de știri.

Poveștile acestea de succes confirmă fără doar și poate ideea de inteligență generală. Chiar dacă s-au axat exclusiv pe abilități academice, testele lui Terman par să reflecte într-adevăr un fel de capacitate mintală „primară“ implicită, care i-a ajutat pe acești copii să învețe idei noi, să rezolve probleme și să gândească creativ, creându-le premise pentru o viață împlinită și plină de succes, indiferent de drumul ales.

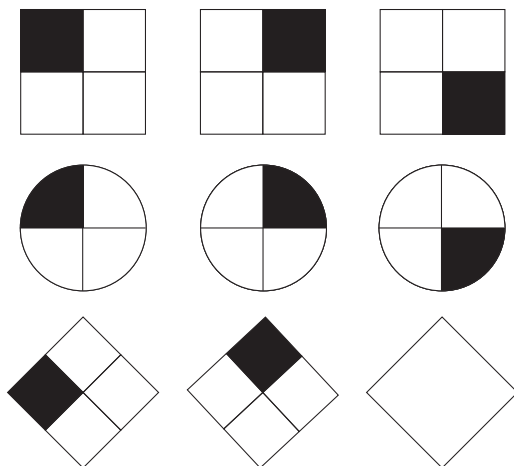
Iar studiile lui Terman i-au convins curând și pe alți educatori. În 1930, el declara că „testarea mintală va lua o amploare extraordinară în urmării 50 de ani. [...] În câteva zeci de ani, copiii de vârstă școlară, de la grădiniță până la universitate, vor fi supuși la un număr de ore de testare de câteva ori mai mare decât este considerat acum rezonabil“<sup>20</sup>. Avea dreptate, iar în deceniile următoare, testul lui avea să fie repetat de nenumărate ori.

Pe lângă vocabular și logică numerică, testele ulterioare includ și probleme nonverbale mai sofisticate, cum este cea din imaginea de la pagina următoare.

Ca să afli răspunsul corect, trebuie să fii capabil să gândești abstract și să vezi regula comună care stă la baza progresiei formelor – lucru care reflectă, desigur, o abilitate avansată de procesare. Din nou, conform ideii de inteligență generală, o astfel de logică abstractă ar trebui să reprezinte un soi de „capacitate mintală primară” – indiferent de nivelul tău de educație –, care stă la baza tuturor proceselor tale cognitive.

Educația ne poate furniza cunoștințe de specialitate din nenumărate și variate discipline, dar, în ultimă instanță, fiecare disciplină se bazează pe acele abilități elementare de gândire abstractă.

*Ce model se potrivește în cadranul liber?*



În perioada de maximă popularitate, majoritatea elevilor din SUA și Marea Britanie erau selecționați după criteriul IQ-ului. În prezent, folosirea testului pentru a tria elevii de vârste mici nu mai este o practică uzuală, dar influența sa încă se mai simte pe toată durata educației formale și la locul de muncă.

În SUA, spre exemplu, testul SAT (Scholastic Aptitude Test – Testul de Evaluare Școlară), care se folosește pentru admiterea la colegiu,